

Swammerdamia lapponica Petersen i Sverige (Lep.).

Av

INGVAR SVENSSON.

Vid genomgång under vintern av 1950 års småfjärilfångst fann jag en *Swammerdamia*-♂ som ej överensstämde med någon av de kända svenska arterna ifråga om genitalierna. Även vingbredden var påfallande stor, vilket styrkte antagandet att fjärilen skulle vara ny för Sverige.

En jämförelse med Petersens arbete över släktet [1] visade, att exemplaret med smärre avvikelser anslöt sig till *lapponica*, som av Petersen beskrivits i samma arbete på grundval av en ♂ från Pello i finska Lappland. Då det syntes osannolikt, att ytterligare någon närstående art skulle finnas i Fennoskandia, kom jag till den slutsatsen att mitt exemplar även var *lapponica* Petersen. Det hade fångats 15 juli 1950 i Vb. Vännäs, Hällfors. Tyvärr hade jag intet minne av och inga anteckningar om under vilka omständigheter fjärilen hade insamlats, vilket förklaras av att jag ej hade tillräcklig erfarenhet av arterna inom släktet för att vid fångsten kunna se skillnad på dem. Överhuvud är dessa arter mycket lika varandra och flyger ofta tillsammans. Ej ens felfria exemplar kan alltid säkert bestämmas utan genitalundersökning.

Med tanke på att *Swammerdamia lapponica* förut endast syntes vara känd i ett fåtal exemplar från Finland [2], blev det en angelägen uppgift under sommaren 1951 att infånga fler exemplar av arten, helst också den obeskrivna ♀, och om möjligt fastställa dess ekologi. Trots trägna efterforskningar på olika lokaler i orten lyckades jag dock ej få tag i arten. Det syntes sålunda mera en tillfällighet att *lapponica* kommit i min hand år 1950.

Det blev därför en glad överraskning, när jag på kvällen den 7 juli 1952, då daggen redan fallit och fjärillivet verkade avdomnat, fick nästa *lapponica* i håven, just som jag hade tänkt ge upp fångsten för kvällen. Ingen av de andra *Swammerdamia*-arterna var längre i rörelse, och fjärilen föll därför i ögonen, där den kom flygande långsamt och lågt, påminnande om *Tubuliferola flavifrontella* Hb., över det tämligen högvuxna och utbredda dvärgbjörkriset på tallmossen, där jag befann mig. Denna ca 1 ha stora mosse ligger för övrigt alldeles iso-

lerad inuti ett vidsträckt, utdikad och uppodlat, låglänt område i Vb. Umeå, Brattby, endast omkring en mil från fångstplatsen år 1950.

Om arten var nu ingen tvekan, och medan jag stod där och beskådade fyndet, kom nästa exemplar flygande på samma sätt och om någon minut ytterligare ett. Mellan kl. 21.30 och 22.10 fångades på så sätt sammanlagt 7 exemplar, alla ♂♂, som det visade sig vid närmare granskning efteråt.

Nästa kväll, som var något varmare, blev resultatet 31 ♂♂ och 3 ♀♀ mellan kl. 21.00 och 23.30. De tidigare erfarenheterna av artens uppträdande befestes, och särskilt påfallande var dess ökade aktivitet omkring kl. 22, sedan dagen fallit. *S. compunctella* HS. och *heroldella* Tr., som togs samma kväll på samma lokal, hade då slutat flyga. Den 17 juni hade *S. passerella* Zett. tagits sammastädes, men dennas flygtid var synbarligen slut för året. (Denna art iakttages f. ö. enligt min erfarenhet lättast på dagen, där den då flyger nere bland dvärgbjörkriset.)

Vid besök på mossen den 10 juli togs ytterligare 15 ♂♂ av *lapponica* kl. 21—24 över samma dvärgbjörkbestånd som tidigare, medan arten ej stod att upptäcka i omgivningarna. Ej heller efterforskningar på liknande myrar på andra håll den 9 juli och följande dagar gav resultat. Möjligen har *lapponica* alldes speciella ekologiska krav, men mera sannolikt är att fjärlen i allmänhet är sällsynt även på lämpliga myrar, med vissa år lokalt större frekvens. Kanske kan det lokala uppträdandet i viss mån förklaras av att ♀ synes vara tämligen obenägen att flyga.

Petersens [1] förmodan att fler arter av släktet *Swammerdamia* än *conspersella* Tngstr. skulle leva på *Empetrum* torde hänsyfta på *lapponica*. Emellertid måste *lapponica* med all sannolikhet ha annan näringsväxt, emedan *Empetrum* saknas på den mosse där *lapponica* år 1952 uppträdde så talrikt. På myren förekommer *Vaccinium uliginosum*, *Ledum palustre* och *Calluna vulgaris* m. fl. för tallmossar typiska växter, men *lapponica* flög endast på ställen där *Betula nana* ingick i associationerna, vilket talar för att denna är näringsväxten. Tyvärr har jag ej haft tillfälle att år 1953 eller senare söka efter larven på lokalen under försommaren, vilket bör vara lämplig tid.

Oaktat biologin sålunda ännu ej är klarlagd, synes det lämpligt att i svensk litteratur ge en kort jämförande beskrivning av *lapponica* Petersen och de båda andra *Swammerdamia*-arter som kanske lättast förväxlas med den, nämligen *conspersella* Tngstr. och *compunctella* HS.

Swammerdamia lapponica Petersen är den största av arterna med vingbredd 15—16 mm. Huvud och thorax hos ♂ grå, huvudet ibland något ljusare. Palper och antenner mörkgrå liksom benen, bakre benparets skenben och tarser dock ljusare grå. Framvingar grå med vit fläck på framkanten nära spetsen och en svagare vit motfläck i analhörnet samt ytterligare en vit fläck i diskfältet innanför diskfläcken.

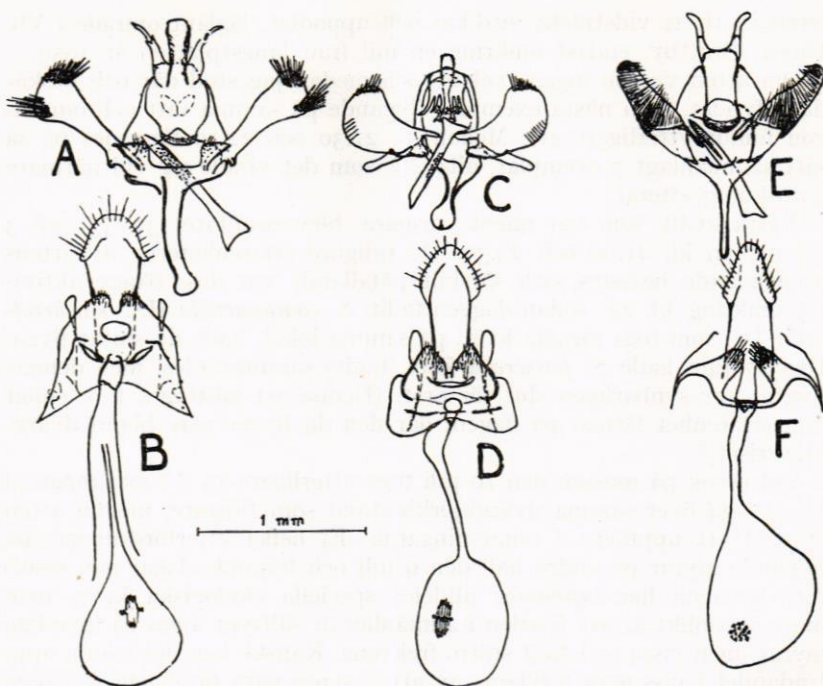


Fig. 1. ♂- och ♀-genitalier av *Swammerdamia lapponica* Petersen (A, B), *S. conspersella* Tngstr. (C, D) och *S. compunctella* HS. (E, F).

♂- und ♀-Genitalien von *Swammerdamia lapponica* Petersen (A, B), *S. conspersella* Tngstr. (C, D) und *S. compunctella* HS. (E, F).

Längs vingribborna linjer av svarta och vita punkter. Mörkgrå molnfläckar förekomma, mest framträdande som ett snett mittband och en stor diskfläck. Fransar utan kopparglans, med mörkare delningslinje. Bakvingar tämligen mörkt grå. Genitalier fig. 1 A. (Uncus med ytterligare 2 kortare övre hakar, på bilden dolda av de nedre.)

♀ gör ett mera oroligt intryck. Huvudet är vitt, thorax och palper ljusgrå, och det vita inslaget i framvingarna är mera utbrett. En anhopning av vita fjäll finns även innanför det mycket mörka mittbandet. Fransarna har 2 mörka delningslinjer. Bakvingar smalare och spetsigare samt utkanten mörkare grå. Allotypus: Vb. Umeå, Brattby 8.7.1952. Genitalier fig. 1 B.

Swammerdamia conspersella Tngstr. flyger över *Empetrum*, gärna på sandmarker, mera sällan på myrar, varför redan lokalen bör ge goda möjligheter att skilja den från *lapponica*. Fjärilen är dessutom mindre, vingbredd 12—15 mm, med vanligen mycket stark inblandning av vita fjäll i framvingarna, så att grundfärgen framstår som vit med

svartgrå teckning och talrika svarta punkter på ribborna. Huvud, thorax och palper vita—grå, huvudet vanligen ljusast. De mera ovanliga mörka exemplaren kan förväxlas med *lapponica*, särskilt ♀. Genitalierna (fig. 1 C ♂, D ♀) visar att *conspersella* står närmare *lapponica* än övriga arter i släktet. (Uncus starkt specialiserad, med 6 långa hakar.) — Flygtid från slutet av juni till mitten av augusti.

Swammerdamia compunctella HS., som lever på *Sorbus* och även *Cotoneaster*, är den art som lättast skulle kunna förblandas med *lapponica*. Den förekommer ofta på liknande lokaler, har nära nog samma storlek, vingbredd 14—15 mm, och ungefär lika mörka framvingar. *S. compunctella* kan dock lätt skiljas från *lapponica* och även *conspersella* genom att framvingarna i spetsen, särskilt fransarna, skimrar i kopparbrunt eller violett. Hjässans hår vita, pannan grå, palper grå med ändleden vit i spetsen, antenner svagt mörkringade. Thorax vit—ljusgrå, tegulae mörkare. Av genitalierna (fig. 1 E ♂, F ♀) framgår att *compunctella* ej hör närmare samman med de båda föregående arterna. — Flygtid som *conspersella*.

Övriga i Nordsverige förekommande *Swammerdamia*-arter, *pyrella* Vill., *passerella* Zett. och *heroldella* Tr. har i spetsen violettskimrande framvingar och en vingbredd av högst 13 mm, varför de ej bör kunna förväxlas med *lapponica*. Även genitalierna visar enligt Petersen [1] stora skillnader.

Auszug.

Die nordschwedischen Arten *conspersella* Tngstr. und *compunctella* HS. der Gattung *Swammerdamia* werden mit der für Schweden neuen Art *lapponica* Petersen verglichen.

Beschreibung des bisher unbekanntes Weibchens von *S. lapponica*: Kopf weiss, Thorax und Palpen hellgrau, das Weiss der Vorderflügel mehr ausgedehnt als beim ♂, vor der sehr dunklen Mittelquerbinde eine Anhäufung von weissen Schuppen. Fransn mit 2 dunklen Teilungslinien. Hinterflügel schmaler, spitzer und gegen den Aussenrand dunkler grau als beim ♂. Allotypus: Vb. Vännäs 8.7. 1952. ♀-Genitalien Fig. 1 B.

Litteratur.

1. Petersen, Wilhelm. Die Arten der Gattung *Swammerdamia* Hb. Archiv f. Naturgeschichte, N. F., Bd. 1. Leipzig 1932.
2. Notulae Entomologicae, bd XII p. 106 och bd XVI p. 50. Helsingfors 1932 och 1936.